



# ГРОДЗЕНСКИ УНІВЕРСІТЭТ

Выдаецца з 1986 года. Выходзіць адзін раз на месяц. Распаўсюджваецца бясплатна

№ 7 (401), 29 жніўня 2003 года, пятніца

ГАЗЕТА УСТАНОВЫ АДУКАЦЫІ «ГРОДЗЕНСКИ ДЗЯРЖАЎНЫ УНІВЕРСІТЭТ ІМЯ ЯНКІ КУПАЛЫ»

**Сяргей Маскевіч:**

## «І універсітэцкае жыццё падпарадкавана закону пераходу колькасных змяненняў у якасныя»

Пачатак новага навучальнага года — заўсёды прыкметны ру-  
беж ва універсітэцкім жыцці. З гэтай нагоды на пытанні нашай  
газеты адказвае рэктар Гродзенскага дзяржаўнага універсітэта  
імя Янкі Купалы прафесар Сяргей Аляксандравіч Маскевіч.

— У якім якасным стане універсі-  
тэт пачынае новы навучальны год, з  
якімі здабыткамі, праблемамі?

— Юнакам і дзяўчынам, для якіх сёлетні  
верасень — першы студэнцкі месяц у іх  
жыцці, трэба напэўна нагадаць, што наша  
ВНУ адлічвае сваю гісторыю з 1940 года.  
Спачатку як настаўніцкі, з 1944 года —  
педагагічны інстытут, на базе якога ў 1978-м  
і быў створаны Гродзенскі дзяржаўны уні-  
версітэт, трэці ў рэспубліцы. З таго часу і  
пачалося імклівае развіццё першай на  
Гродзеншчыне ВНУ у адпаведнасці са  
стандартамі класічнай універсітэцкай аду-  
кацыі.

Наш універсітэт сёння — гэта 11 факуль-  
тэтаў, Гродзенскі тэхналагічны і Лідскі тэх-  
нічны каледжы, інстытут паслядыпломнай  
адукацыі, Гродзенская школа менеджмен-  
ту, НДІ матэрыялазнаўства і рэсурсазбе-  
рагалных тэхналогій, вялікая колькасць  
навуковых лабараторый і цэнтраў. Амаль  
на 60 спецыяльнасцях тут атрымліваюць  
адукацыю больш за 12 тысяч студэн-  
таў, 61 магістрант і 173 аспіранта. Іх пра-  
фесіянальнай падрыхтоўкай займаюцца  
1983 універсітэцкіх выкладчыка і супра-  
цоўніка, у тым ліку на 67 кафедрах пра-  
цуюць 655 выкладчыкаў (акадэмік, 258  
кандыдатаў і 36 дактароў навук). Наш  
універсітэт, калі разглядаць яго і як гас-  
падарчы суб'ект, найбуйнейшае па коль-  
касці людзей прадпрыемства Прынямон-  
ня і, бадай, самае спецыфічнае і унікаль-  
нае па разнастайнасці накірункаў  
дзейнасці. На сённяшні дзень універсітэт  
з'яўляецца галаўной арганізацыяй па вы-  
кананню дзяржаўнай рэгіянальнай наву-  
кова-тэхнічнай праграмы «Распрацоўка  
тэхналогій, тэхнічных сродкаў і сістэмы  
мер па забеспячэнню павышэння эфектыў-  
насці функцыянавання галін народнай гас-  
падаркі Гродзенскай вобласці», а такса-  
ма шэрагу іншых праграм. У Гродзенскім  
дзяржаўным універсітэце імя Янкі Купа-  
лы склаліся добра вядомыя ў краіне і па-  
за яе межамі навуковыя школы ў галіне  
матэматыкі, фізікі, біялогіі, лінгвістыкі,  
юрыспрудэнцыі, псіхалогіі, педагогікі, ма-  
тэрыялазнаўства і рэсурсазберажэння.  
Сярод новых накірункаў навуковага по-  
шуку вылучаюцца ў якасці прыярытэтных  
інфармацыйныя тэхналогіі і эканоміка.

Апошнім часам не толькі пра-  
цягваецца ўстойлівае развіццё уні-  
версітэта як цэнтра навукі, куль-  
туры і адукацыі рэгіёна, але і пас-  
тупова пашыраюцца, набываюць  
новую якасць міжнародныя сувязі.  
Узгаданая вышэй школа менедж-  
менту — гэта плён нашага супрацоўніцтва  
з універсітэтам Бафала (ЗША) і Рыжскім  
політэхнічным універсітэтам. Дарэчы,  
колькасць дагавораў аб супрацоўніцтве з  
замежнымі ВНУ (сёлета іх 32) павялічва-  
ецца з кожным годам. Сведчаннем таго,  
што наш універсітэт усё больш упэўнена  
пазбаўляецца былога комплексу правін-  
цыялізма, з'яўляецца той факт, што ў  
Гродне цяпер вучацца студэнты і аспіран-  
ты з Германіі, ЗША, Польшчы, Літвы, Расіі,  
Кітая, Ізраіля. У сваю чаргу нашы студэн-  
ты выязджаюць за мяжу для праходжан-  
ня практыкі, а навукоўцы — для рэаліза-  
цыі адукацыйных і навуковых праектаў,  
чытання лекцый, павышэння кваліфікацыі  
ў вядомых еўрапейскіх універсітэцкіх цэн-  
трах.



Зразумела, што гэта далёка не поўны  
пералік назапашанага намі універсітэцка-  
га досведу, здабыткаў ў адукацыйнай і на-  
вуковай дзейнасці, якія дазваляюць нам  
упэўнена пачынаць новы навучальны год.  
Аднак хапае і праблем, якія ўскладняюць  
далейшае развіццё універсітэта, патрабу-  
юць для іх вырашэння нестандартных за-  
хадаў і настойлівых намаганняў.

— Усё гэта, відаць, і вызначае  
асабліваасці новага навучальнага  
года?

— Сярод іх я ў першую чаргу вылучыў  
бы асабліваасці знешняга асяроддзя, якія,  
дарэчы, акрэсліліся не сёння. Гэта — не-

(Заканчэнне на стар. 2)

## З НОВЫМ НАВУЧАЛЬНЫМ ГОДАМ!

Паважаныя калегі, студэнты, магістранты, аспіранты, першакурснікі!

Сардэчна віншваем вас з новым навучальным годам. Асобна хочацца звяр-  
нуцца да першакурснікаў, якія сёння папоўнілі шэрагі студэнтаў. Жадаем  
вам, шануюныя, стаць дастойнымі студэнтамі, з гонарам працягваць слаў-  
ныя традыцыі нашага універсітэту.

Сёння універсітэт — шматпрофільная навучальная ўстанова. На ўсіх фор-  
мах навування налічваецца больш за дзесяць тысяч студэнтаў. Тэарэтыч-  
ныя і практычныя веда імі даюць больш за 1300 выкладчыкаў.

За больш чым 60-гадовую гісторыю шмат якія змены адбыліся ў жыцці  
ВНУ, але адно засталася нязменным: высакародная місія універсітэта —  
развіваць навучанне і даследаванні для падрыхтоўкі высокаадукаваных і  
прадпрыемальных грамадзян, якія запатрабаваны ў рэгіёне, краіне і свеце;  
развіваць гарманічнае сацыяльна-культурнае акружэнне шляхам звароту  
ведаў, назапашаных сусветным супольніцтвам, на карысць развіцця рэгіё-  
ну і краіны.

Хочацца верыць што і новае пакаленне студэнтаў будзе добра вучыцца,  
каб прынесці карысць Радзіме, стаць дастойнымі людзьмі, спецыялістамі.  
Поспехаў вам!

Рэктарат, прафкам, Савет ветэранаў



## Сяргей Маскевіч: «І універсітэцкае жыццё падпарадкавана закону пераходу колькасных змяненняў у якасныя»

(Заканчэнне. Пачатак на стар. 1)

дахоп бюджэтнага фінансавання. І ў выніку — дэфіцыт сродкаў перш за ўсё на паляпшэнне матэрыяльна-тэхнічнай базы універсітэта. Існуе небяспека скарачэння штату выкладчыкаў і супрацоўнікаў. Да істотных аслаблівасцей апошняга часу варта аднесці і ўзрастанне канкурэнцыі на рынку адукацыйных паслуг, і пераход да шматузроўневай сістэмы універсітэцкай падрыхтоўкі (бакалаўр, спецыяліст, магістр), і неабходнасць паляпшэння якасці прафесарска-выкладчыцкіх кадраў (аслабіла па новых, нязвыклых раней для нашага універсітэта спецыяльнасцях), і змяншэнне плацежаздольнасці прадпрыемстваў і арганізацый, з якімі супрацоўнічае наша ВНУ. Знешняе асяроддзе ўжо не першы



год нагадвае нам, што універсітэт — гэта не толькі адукацыя, не толькі педагагічная і навуковая дзейнасць, але і ашчаднае стаўленне да рэсурсаў, дакладнае вызначэнне фінансавых выдаткаў, беспамылкова гаспадарчае планаванне і г.д. Бо на універсітэт, як і на звычайныя суб'екты гаспадарання, цалкам распаўсюджваюцца законы эканомікі. Менавіта таму у новым навучальным годзе рэктарат зноў засяроджвае ўвагу ўсіх універсітэцкіх структур на пытаннях эканомікі. Каб не толькі захаваць, але і ўзмацніць наш навукова-педагагічны патэнцыял, трэба больш актыўна зарабляць дадатковыя сродкі за кошт аказання адукацыйных паслуг, укаранення ў вытворчасць навуковых распрацовак, прыцягнення сродкаў міжнародных фондаў і павышэння эканамічнай эфектыўнасці міжнародных сувязей. І, канешне, і далей удасканалюваць фінансавыя механізмы кіравання, каб істотна павысіць інавацыйную ўспрымальнасць усіх універсітэцкіх структур, зацікавіць іх матэрыяльна.

У мінулым годзе на базе бухгалтэрыі і планава-эканамічнага аддзела было створана фінансава-эканамічнае ўпраўленне. Гэта станоўча паўплывала на фінансавое кіраванне ва універсітэце. Згодна з новым механізмам фінансаванага рэгулявання факультэты атрымалі большую магчымасць распараджацца часткай сродкаў, якія яны зарабляюць. Павысілася іх адказнасць за развіццё факультэтаў. Зараз стаіць задача, каб цэнтр інавацыйнай дзейнасці перанесці на кафедры.

— *А што датычыць зместу адукацыі, навучальна-выхаваўчага працэсу ўвогуле?*

— Гэта, безумоўна, галоўнае. Калі я кажу аб інавацыйнай успрымальнасці кафедр, то меў на ўвазе перш за ўсё змяненні ў псіхалогіі выкладчыкаў, накіраваныя на распрацоўку новых падручнікаў, новага метадычнага забеспячэння і новых тэхналогій навучання. Мы будзем імкнуцца даць дарогу ініцыятыве студэнтаў, уключыць іх у стваральную дзейнасць. Хочацца верыць, што больш актыўна запрацяюць усе органы студэнцкага самакіравання. Без актыўнага ўдзелу саміх студэнтаў падняць узровень навучальна-выхаваўчай дзейнасці ва універсітэце немагчыма.

— *Але на гэта ўплываюць і ўмовы працы і жыцця студэнтаў і выкладчыкаў. Мы ведаем, што ва універсітэце не хапае аўдыторнага фонду і месцаў у інтэрнатах. Ці можам мы чакаць якіх-небудзь адчувальных зменаў?*

— Так, мы маем вялікія праблемы з матэрыяльнай базай. Разам з тым хацеў бы зазначыць, па-першае, што ўсе памяшканні універсітэта падрыхтаваны да новага навучальнага года, многае адрамантавана. Павялічылася колькасць месцаў у інтэрнатах прыкладна на 100 за кошт перадачы універсітэту яшчэ 2-х паверхаў гасцініцы «Гродна». Па-другое, мы вельмі спадзяёмся, што на працягу гэтага навучальнага года за-

вершыцца 1-я чарга рэканструкцыі былых будынкаў памежнага атраду, завода «Радзіпрыбор» і, такім чынам, з'явіцца новыя сучасныя памяшканні для заняткаў.

— *У мінулым годзе Саветам універсітэта была прынята новая місія універсітэта. Некалькі слоў аб ёй?*

— Місія універсітэта, або прызначэнне, павінны добра ведаць і ёю кіравацца кожнае структурнае падраздзяленне, кожны выкладчык і студэнт. Гэта наш галоўны лозунг, наш сцяг.

Місія універсітэта — развіваць навучанне і даследаванні для падрыхтоўкі высокаадукаваных і прадпрыемальных грамадзян, якія запатрабаваны ў рэгіёне, краіне і свеце; развіваць гарманічнае сацыяльна-культурнае акружэнне шляхам звароту ведаў, назапашаных сусветным супольніцтвам, на карысць развіцця рэгіёну і краіны.

Адзначу, што на універсітэт ускладзена аслаблява адказнасць за ўсё, што адбываецца ў рэгіёне. Тут жывуць нашы студэнты, іх бацькі, нашы выпускнікі працуюць ва ўсіх сферах і, мяркую, — амаль на кожным прадпрыемстве Гродзеншчыны. Наш статус найбуйнейшага навуковага, культурнага і адукацыйнага цэнтра Прыпяччя, нашы універсітэцкія традыцыі, свабода ад штодзённай палітычнай кан'юнктуры ствараюць спрыяльныя магчымасці для рэальнага ўплыву на стан спраў у рэгіёне і ў гэтым бачыцца галоўная задача універсітэта. Адсюль і асноўны прыярытэт — сацыяльна-эканамічнае развіццё

рэгіёну праз падрыхтоўку запатрабаваных тут высокакваліфікаваных спецыялістаў. Праз падтрымку інтэлектуальнымі і інфармацыйнымі рэсурсамі разнастайных відаў рэгіянальнай дзейнасці. Прыярытэтным застаецца ўдзел у міжнародным адукацыйным і навуковым працэсе шляхам рэалізацыі сумесных навукова-даследчых праграм, якія адпавядаюць не толькі сусветным стандартам, але і канкрэтным запатрабаванням сацыяльна-эканамічнага развіцця нашай краіны. Будзем і надалей працаваць над стварэннем умоў для пераходу універсітэта на крэдытна-модульную сістэму навучання, якая выкарыстоўваецца ў сусветнай адукацыйнай практыцы. А што тычыцца айчынага рынку вышэйшай адукацыі, дзе ўсё больш відавочнай становіцца праблема перавытворчасці дыпламаваных кадраў з'ярагу спецыяльнасцей, дык тут імкліва ўзрастае роля дадатковай адукацыі. І тут зноў-такі не абыйсціся без паслуг нашага універсітэта, дзе назапашаны пэўны досвед перападрыхтоўкі кадраў праз інстытут паслядыпломнай адукацыі. А ўвогуле універсітэту трэба больш дасканала вывучаць запатрабаванні рэгіёну ў спецыялістах пэўных спецыяльнасцей і аналізаваць доўгатэрміновыя тэндэнцыі ў сусветнай адукацыйнай прасторы. Мы тут — не выпадковыя назіральнікі. І нягледзячы на цяжкія і праблемы, мы не губляем аптымізму і спадзяёмся, што новы навучальны год прынясе нам новыя радасці і поспехі.

— *У панядзелак, 1 верасня, вы, Сяргей Александровіч, зноў сустракаецеся са студэнтамі. Відавочна, што яны адрозніваюцца ад вашых аднакурснікаў пачатку 70-х гадоў мінулага стагоддзя?*

— Параўноўваючы сябе з імі, выразна бачыш, што яны — іншыя, не падобныя на нас. Гэта — студэнты трэцяга тысячагоддзя. Яны, у адрозненне ад маіх аднакурснікаў-купалаўцаў, больш прагматычныя, больш мэтанакіравана рыхтуюць сябе да канкурэнтнай барацьбы на рынку працы. Хто ім здольны дапамагчы, калі гэтым не будзем клапаціліва займацца мы? Маю на ўвазе не толькі купалаўцаў майго веку, а універсітэт у цэлым. Універсітэт, якому моладзь 2003-га года даверыла свой лёс, сваю будучыню. І мы павінны апраўдаць давер студэнтаў, бо яны — будучыня нашага універсітэта, нашага рэгіёну, нашай краіны. У вірлівым бегу дзён мы часам забываем, што менавіта будзённай працай універсітэцкіх выкладчыкаў ствараецца будучыня. Я перакананы, што толькі такое асэнсаванне і разуменне місіі універсітэта здольна надаць усёй нашай і навуковай, і педагагічнай дзейнасці сапраўдны грамадскі і чалавечы сэнс. Тады мы на справе не згубім шанц ператварыць колькасныя змяненні ў жыцці універсітэта ў якасныя. Час не даруе нам, калі мы ўпусцім гэты шанц — быць сапраўды еўрапейскім універсітэтам. Крыху перафразаваючы вядомы зварот Янкі Купалы, імя якога з гонарам і годнасцю нясе першая у нашым краі ВНУ, выкажу ўпэўненасць, што наш універсітэт зойме свой пачэсны пасады між еўрапейскімі навукова-адукацыйнымі цэнтрамі. Дзеля гэтага варта жыць і працаваць. І з нагоды новага навучальнага года, з пачаткам якога віншую ўвесь калектыў універсітэта, жадаю купалаўцам наблізіцца яшчэ на крок да гэтай мэты.



## ПРИЕМНАЯ КАМПАНИЯ-2003 – ИТОГИ

Подготовка к приемной кампании 2003 года в университете началась еще в декабре прошлого года. Приказами ректора от 31.12.2002 № 758 и № 759 была создана приемная комиссия и назначен ответственный секретарь. В соответствии с нормативной документацией Министерства образования Республики Беларусь, другими нормативно-правовыми документами, на основе анализа результатов приема прошлых лет, были разработаны Правила приема в Учреждение образования «Гродненский государственный университет имени Янки Купалы» на 2003 год.

Для приема вступительных испытаний были созданы предметные экзаменационные комиссии, в состав которых вошли наиболее опытные преподаватели университета и учителя средних школ Гродненской области (всего к участию во вступительных испытаниях было привлечено 29 учителей). Была также создана техническая комиссия для осуществления приема документов у абитуриентов.

В своей деятельности приемная комиссия Гродненского государственного университета имени Янки Купалы строго руководствовалась нормативными документами Министерства образования, кроме того приемной комиссией университета подготовлены информационно-мето-

дические материалы, которые способствовали улучшению организации работы приемной комиссии. К ним относятся:

- Условия и порядок проведения вступительных испытаний при поступлении в Гродненский государственный университет имени Я.Купалы;

- Порядок подачи и рассмотрения апелляции в Учреждение образования «Гродненский государственный университет имени Я.Купалы»;

- Разъяснения к порядку проведения вступительного испытания в форме собеседования.

Содержание всех нормативных и инструктивных документов по приему своевременно доводилось до сведения как членов приемной и предметных экзаменационных комиссий, так и абитуриентов. Вся информация, освещающая ход организации и проведения вступительных испытаний, своевременно вывешивалась на стендах приемной комиссии.

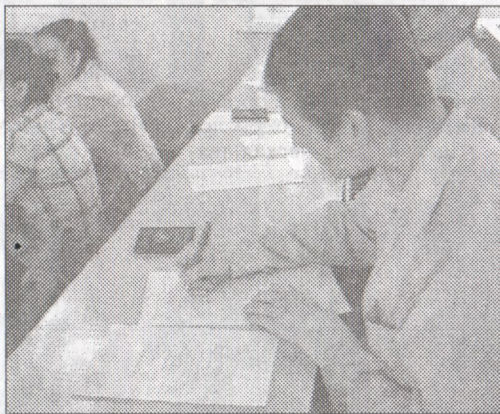
С 10 по 23 июля для абитуриентов были организованы подготовительные курсы по предметам вступительных испытаний.

Все вступительные испытания проводились в строгом соответствии с расписанием, которое было утверждено председателем приемной комиссии. Расписание испытаний и консультаций к ним свое-

ременно было вывешено на стендах приемной комиссии, срывов их проведения не было. Во время проведения вступительных испытаний в главном корпусе университета был установлен строгий пропускной режим.

Членами приемной комиссии, председателями предметных экзаменационных комиссий в период подготовки и проведения вступительных испытаний была создана атмосфера ответственности, что в целом позволило исключить какие-либо нарушения правил приема и прав абитуриентов. Строго соблюдался режим шифровки и дешифровки письменных экзаменационных работ, проводимой непосредственно членами комиссии по контролю за ходом подготовки и проведения вступительных испытаний в ГрГУ им. Я.Купалы.

Объективность и точность оценки экзаменаторами содержания и качества знаний абитуриентов обеспечивались критериями оценки знаний, которые были составлены на основе критериев, рекомен-



дованных Министерством образования Республики Беларусь. Критерии оценки знаний абитуриентов на вступительных испытаниях анализировались представителями комиссии по контролю за ходом вступительных испытаний и в дальнейшем были утверждены приемной комиссией. Четко сформулированные критерии в сочетании с корректно составленными экзаменационными заданиями и вопросами позволили избежать конфликтных ситуаций во время проведения вступительных испытаний. По итогам экзаменов была подана одна апелляция по предмету «математика», в результате ее рассмотрения оценку оставили без изменения.

В 2003 году в Гродненский государственный университет имени Янки Купалы на дневную форму обучения было подано 2312 заявлений при плане набора 916 мест. По сравнению с 2002 годом количество абитуриентов снизилось на 16 %. Средний конкурс по университету составил 2,52 человека на место. Самый высокий конкурс был отмечен на специальностях: Лингвистическое обеспечение межкультурных коммуникаций – 4,67, Программное обеспечение информационных технологий – 4,29, Психология – 4,27, Олигофренопедагогика. Логопедия – 4,15. В сравнении с 2002 годом наблюдается рост интереса абитуриентов и соответственно увеличение конкурса на следующие специальности: Олигофренопедагогика. Логопедия (+1,7), Начальное образование. Социальная педагогика (+0,9), Правоведение (+0,74). Минимальный конкурс (1,2 человека на место и ниже) отмечен на следующие специальности: Хи-

## Оцениваем других, оцениваем себя

Каждый, кто хотя бы однажды принимал участие в приеме вступительных испытаний, знает, что это требует колоссального напряжения всех человеческих сил. Наша комиссия – по русскому и белорусскому языкам, работающая практически на всех факультетах, оказалась на этот раз, без преувеличения, в самых сложных условиях: накануне экзаменов заменили две трети её состава. Представьте себе, что перед генеральным сражением на место опытных кадровых военных поставили новобранцев, – и вы поймете наше состояние. Новички, впрочем, оказались старательными, как все учителя, нас не подвели, но сами ужасно «комплексовали»: они тоже не были подготовлены к такой перемене, им пришлось собираться на работу в считанные часы. Однако, невзирая на психологический дискомфорт, учителя в результате были рады возможности оценить труд своих коллег со стороны, почувствовать слабые места в подготовке школьников, поступающих в вузы.

Наверное, большинство из нас, педагогов, не без внутреннего сопротивления приняло десятибалльную систему оценок. В нашем

вузе на вступительных экзаменах пользуются этой системой второй год, и мы убедились в том, что она позволяет гораздо более объективно оценить знания абитуриентов. Но членам предметных комиссий пришлось пережить ещё одну «перестройку»: на заочном отделении собеседование проходило по 25-балльной шкале. Полагаю, что это создало дополнительные сложности и для приёмной комиссии. К тому же большинство абитуриентов-заочников с трудом «достигало» 10-балльного рубежа. Очень хорошо, что на некоторые платные специальности в этом году был конкурс: пусть все осознают, что нужно соответствовать университетскому уровню, заслужить право называться студентом, ведь во все времена это было так.

Считаю, что комиссия по русскому и белорусскому языкам справилась с поставленными перед ней задачами. Мы отработали без апелляций, жалоб со стороны абитуриентов не было. К каждому старались относиться объективно и с пониманием.

С.ГОРСКАЯ

(Окончание на стр. 4)



## ПРИЕМНАЯ КАМПАНИЯ-2003 – ИТОГИ

(Окончание.  
Начало на стр. 3)

мическая технология органических веществ, материалов и изделий, Химическая тех-



нология неорганических веществ, материалов и изделий, Музыкальное искусство. Специальные музыкальные дисциплины, Белорусская филология, Русская филология, Музыкальное искусство. Мировая и отечественная культура. Снижение в 2003 году количества абитуриентов неизбежно отразилось на снижении конкурса на ряде специальностей: Биоэкология (-1,8), Английский язык (-1,8), Белорусская филология (-1,5), Современные иностранные языки (-1,35), Начальное образование. Английский язык (-1,3), Биология (-1,2), Французский язык (-1,1), Славянская филология (-1), Музыкальное искусство. Специальные музыкальные дисциплины (-1).

Подготовка и проведение вступительных испытаний осуществлялись в строгом соответствии с Положением о приемной комиссии. Назначение экзаменаторов в группы проводилось председателем приемной комиссии накануне экзаменов при участии председателя либо заместителя председателя комиссии по контролю за ходом вступительных испытаний. Члены этой комиссии присутствовали на всех письменных и большинстве устных экзаменов, а также осуществляли контроль при проверке письменных работ.

Выдержали все испытания 1802 абитуриента, в том числе по собеседованию — 10. По сравнению с 2002 годом удельный «вес» положительных сдавших вступительные

испытания увеличился на 12,7 %. По результатам испытаний с учетом видов конкурсов и на основании дополнительно полученных 10 мест стали студентами первого

курса 925 абитуриентов, из них без экзаменов 20.

От медалистов и отличников учреждений, обеспечивающих получение среднего специального образования, было подано 289 заявлений, из которых 90 подтвердили свои знания по профильным предметам, всего было зачислено из этой категории — 228 абитуриентов. Получили неудовлетворительные оценки 10 абитуриентов-медалистов.

На целевую подготовку специалистов было подано 152 заявления при плане 109 мест. В ходе проверки личных дел был выявлен факт нарушения Положения о целевой подготовке. Установлено, что на целевые места были выданы направления выпускникам средней школы рабочего поселка Пограничный Берестовицкого района, который не относится к населенным пунктам сельской местности. Данным абитуриентам было отказано в участии в конкурсе на целевые места.

Выдержал испытания 131 целевик, из которых были зачислены 92. Оставшиеся места было предложено занять абитуриентам, которые успешно выдержали вступительные испытания и имели право заключить договор на целевую подготовку. Соответственно этой возможностью воспользовались 15 абитуриентов, все же 2 места остались свободными и были преданы в общий конкурс.

В 2003 году абитуриентам было разрешено засчитывать результаты централизованно-

го тестирования в качестве оценок по вступительным испытаниям. В результате 1203 абитуриента предоставили 1509 сертификатов. Основная масса зачетных таким образом результатов пришлось на испытания по русскому или белорусскому языкам.

Анализ устных и письменных ответов, выполненных председателями предметных экзаменационных комиссий, показал, что знания абитуриентов в основном соответствуют требованиям программ средней школы и поступающих в вузы. Достаточно высоко оценены знания по иностранным языкам специальностей филологического факультета (отделение иностранных языков), что объясняется высоким уровнем подготовки, который обеспечивают специализированные школы. По сравнению с 2002 годом выставлено значительно меньшее количество неудовлетворительных оценок по изложению (белорусский или русский язык).

Вместе с тем не все поступающие способны выполнить правильное логическое построение ответа на вопросы, требующие строгих научных определений. Наибольшие затруднения у абитуриентов вызывали вопросы по истории культуры, ботанике, зоологии, теоретические вопросы по физике. Большинство абитуриентов не могут грамотно построить разнотипные вопросы по иностранному языку, допускают неточности при переводе текста. При написании изложений было допущено много пунктуационных ошибок, речевых неточностей, ошибок в построении предложений.

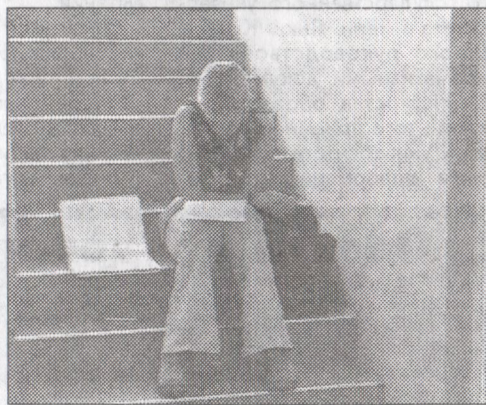
В целом председатели предметных комиссий отмечают, что снижение количества неудовлетворительных оценок связано с распространением централизованного тестирования. Однако направленная подготовка к тестированию в свою очередь снизила уровень готовности абитуриентов отвечать на теоретические вопросы.

Наряду с положительными результатами многие абитури-

енты не смогли выдержать вступительные испытания. Так, из 6330 абитуриенто-экзаменов неудовлетворительные оценки получили 5 % абитуриентов. 29 абитуриентов отказались от ответа.

Анализ хода вступительных испытаний и их результатов показал, что больше всего неудовлетворительных оценок было получено по следующим предметам: специальность (специальности музыкального искусства); рисунок; математика (письменно); биология (устно).

Процедура конкурсного отбора и зачисление проводилась приемной комиссией в присутствии представителей госкомиссии по контролю за ходом вступительных испытаний на основе тщательного и глубокого анализа конкурсной ситуации, в соответствии Положением о приемной комиссии высшего учебного заведения Республики Беларусь. Наиболее высокий проходной балл был отмечен на специальности Современные иностранные языки — 24, Иностранный язык (английский, немецкий или английский, французский) — 23, Ино-



странный язык (немецкий, английский) — 23 и Физическая культура — 23.

Анализ работы приемной комиссии, выполненный Комиссией по контролю за ходом подготовки и проведения вступительных испытаний, свидетельствует о том, что приемная кампания 2003 года в Гродненском государственном университете прошла на хорошем организационном уровне. Во время работы приемной комиссии нарушений прав и законных интересов абитуриентов не было. Все вопросы, которые возникали со стороны абитуриентов, оперативно решались в рабочем порядке.

**В.ХРАМОВ**



## «АЛЛО! У МЕНЯ ВОПРОС...»

В этом году в ГрГУ им. Я.Купалы начала свою работу информационная служба приёмной комиссии. Работники службы ответили на 19300 устных вопросов. Граждане обращались за разъяснением Правил приёма, спрашивали о плане приёма, количестве поданных заявлений, о порядке приёма на сокращённый срок обучения, о проходном балле и конкурсе в 2002 году, получали подробную информацию о специальностях, о порядке поступления на платную форму обучения, о порядке организации и проведения вступительных испытаний, о предоставлении льгот при поступлении, интересовались статистическими сведениями о результатах вступительных испытаний, задавали вопросы о возможности получения второго высшего образования.

Начало работы информационной службы весьма удачное. Однако всегда

есть возможность совершенствования. Сотрудники приёмной комиссии и информационной службы считают, что для полного информирования абитуриентов и их родителей и оказания им квалификационной помощи необходимо, во-первых, иметь краткие сведения (о выборе специальности и возможности трудоустройства) по всем специальностям, которые были бы понятны и доступны клиентам; во-вторых, краткий перечень предметов (планы), особенно по тем специальностям, подготовка на которые в этом году будет проводиться впервые; в-третьих, заранее формировать (готовить) пакет необходимых документов для проведения консультаций



с абитуриентами и их родителями; в-четвертых, более профессионально подойти к формированию пакета (образцы экзаменационных работ).

Н. КРАСНИЦКАЯ

## Заметки по поводу приемной кампании 2003 г.

Не бывает легких приемных кампаний. Вступительные экзамены в университет — всегда тяжелое испытание для абитуриентов и их родителей, проверка знаний, внимания, целеустремленности и даже удачливости. Каждая приемная кампания имеет свои особенности. В 2002 г. абитуриенты имели возможность подавать документы сразу на несколько специальностей и даже в разные вузы. Это удвоило, а то и утроило количество поступающих и создало большие трудности при зачислении студентов первого курса. До последней минуты не было ясно, какое учебное заведение предпочтет абитуриент, успешно сдавший экзамены.

В 2003 г. такой возможности абитуриенты были лишены. Зато появились другие варианты и способы стать студентом. Первой отличительной чертой приемной кампании 2003 г. стала ее «виюобразность». В июле месяце прошли вступительные экзамены в головные государственные вузы Республики Беларусь: Академию управления при Президенте РБ, БГУ, БНТУ, БГУИР, БГМУ, Академию МВД, БГУК, Белорусскую Академию искусств, Академию физической культуры. Эти «вузы первого потока» приняли на себя наибольшее число абитуриентов, многие из которых рассматривали вступительные экзамены в Минске как своеобразную тренировку перед решающими испытаниями. Хотя подобный подход, несомненно, лишил вузы «второго потока» (в их число попал и наш Гродненский государственный университет им. Янки Купалы) ряда перспективных абитуриентов. Не случайно, что число медалистов, подавших заявления в ГрГУ в 2003 г., было на 227 человек меньше, чем в 2002 г.

С 24 июля начались экзамены в государственные вузы «второго потока». Абитуриент мог подать документы и участвовать в конкурсе лишь по одной специальности. Неудовлетворительная оценка лишила абитуриента возможности стать студентом. Приходилось подавать документы на заочную форму

обучения или идти в вузы «третьего потока» — негосударственные коммерческие учебные заведения. Здесь экзамены проводились в августе.

Помимо уменьшения числа медалистов, в 2003 г. почти в 3 раза уменьшилось количество абитуриентов, поступающих в соответствии с договорами о целевой подготовке специалистов.

Второй особенностью приемной кампании 2003 г. стали большие различия между вступительными экзаменами на дневной и заочной форме обучения. Не случайно, что привычная формулировка «вступительные экзамены» в 2003 г. была вытеснена новым определением — «вступительные испытания». Помимо уже привычных результатов централизованного тестирования, которые абитуриент при желании мог зачесть до начала вступительных испытаний как по дневной, так и по заочной форме обучения, в 2003 г. широкое распространение получили собеседования как форма проведения вступительных испытаний. На дневной форме обучения собеседования на ряде специальностей проходили лишь медалисты, которые должны были подтвердить свои знания и медали. Это удалось лишь 30 % школьных медалистов. На заочной форме обучения собеседование стало едва ли не главной формой вступительных испытаний. Оно предполагало ответ абитуриента на пять вопросов, большинство из которых не требовали длительного времени на подготовку. Оценивалось собеседование по 25-балльной шкале (от «0» до «5» баллов за каждый вопрос). В результате абитуриент дневной формы обучения мог набрать проходные «20» баллов (по 10-балльной шкале), а абитуриенту заочной формы обучения могло не хватить и «50» баллов. Впрочем, действовали шкалы перевода оценок, и абитуриент, выдержавший все вступительные испытания, но недобравший проходной балл, мог подать свои оценки на платную форму обучения.

В целом современное техническое обеспечение приемной кампании составляло одну из самых ярких особенностей вступительных испытаний 2003 г. На сайте университета оперативно размещалась вся информация о ходе приемных экзаменов. Абитуриенты, их родители и «группы поддержки» посредством Internet могли отслеживать результаты вступительных испытаний и конкурсную ситуацию по всем специальностям. В фойе здания приемной комиссии по улице Ленина, 32 проводились телевизионные трансляции хода вступительных испытаний. Чтобы не отвлекать абитуриентов от подготовки к ответу, университетское телевидение транслировало лишь начало экзамена и несколько минут в ходе письменного экзамена. О душевном равновесии абитуриентов заботилась специальная психологическая служба.

Приемная кампания 2003 г. сохранила лучшие традиции вступительных экзаменов прошлых лет. В первую очередь это относится к широкому привлечению школьных учителей и преподавателей ряда средних специальных учебных заведений к приему вступительных испытаний. В 2003 г. свыше 40 учителей работали в составе предметных комиссий. Это позволяло объективно оценивать знания вчерашних школьников и сохранять преемственность в системе «школа — университет».

В целом, подводя итоги приемной кампании 2003 г., необходимо подчеркнуть, что она отличалась открытостью и объективностью. Главным пропуском в университет являлись знания, добросовестность подготовки к экзаменам и хорошая информированность обо всех специальностях и формах обучения, которые сейчас предлагает Гродненский государственный университет им. Янки Купалы. Поэтому готовиться к приемной кампании 2004 г. надо начинать уже сейчас. Удачи тебе, абитуриент — 2004!

С. ДОНСКИХ





**Конец лета — пора года, когда можно подвести предварительные итоги отпускной кампании накануне нового учебного года. О том, как прошло оздоровление сотрудников и членов их семей, мы решили узнать у председателя профкома В.А.Хилюты.**

## ОТДЫХАТЬ НИКОГДА НЕ ПОЗДНО

— Владимир Андреевич, у основной части сотрудников заканчивается отпускной период. Каким он был для коллектива университета? Где отдыхали наши преподаватели и их дети?

— Если ответить кратко, то итоги оздоровительного сезона неоднозначны. С одной стороны, радует то, что нам удалось полностью удовлетворить заявки родителей по отдыху детей в оздоровительных лагерях, а также получить для взрослых из городского лагеря по оздоровлению вдвое больше путевок на летний период, чем это предусмотрено нормой. На лето в последние годы мы стабильно получаем 45—48 санаторных путевок. Но в летнее время спрос на путевки достигает своего апогея, и, естественно, удовлетворить все запросы работников мы не в состоянии. Это меня огорчает не меньше, чем тех, кому не удалось получить желанную путевку на период своего отпуска. География отдыха ограничивается в основном пределами Беларуси и детскими оздоровительными лагерями расположенными вблизи Гродно: «Купалинка», «Сузоре», «Веснянка», «Березка», «Лесная сказка», «Зорька» и лагерь «Боровичи», расположенный в Дятловском районе.

— Какова средняя стоимость путевок и порядок ее оплаты?

— Средняя стоимость путевок в пределах республики составляет 350—380 тыс. рублей, в детский оздоровительный лагерь — от 180 до 240 тыс. рублей. Что же касается стоимости путевок для отдыхающих, то во второго квартала нынешнего года установлены новые размеры частичной оплаты за путевки. Теперь они дифферен-

цируются в зависимости от соотношения заработной платы получателя путевки и среднемесячной заработной платы в народном хозяйстве. В целом же она колеблется от 10 до 80 процентов от стоимости путевки. Чем больше вы получаете дохода, тем больше вам приходится платить за путевки, и наоборот. Средняя стоимость за путевку для детей в оздоровительный лагерь в университете колебалась от 30 до 50 тыс. рублей.

— Бытует мнение, что основная доля путевок в «элитные» санатории достается все же администрации, начальникам служб и отделов, а также профессорам и заведующим кафедрами, которые ездят в здравницы за счет государства из года в год. Что «простые смертные» туда никогда попасть не смогут. Положа руку на сердце: так ли это?

— Вы задали очень острый вопрос, который предполагает откровенный и искренний ответ. В моем понимании администрация, профессора и заведующие кафедрами — это тоже люди, которые при наличии медицинских показаний, как и все остальные, имеют право на оздоровление. Но должен вас огорчить, что многие из них из года в год не могут получить льготное лечение, если бы они этого даже хотели. Наш университет находится в Ленинском районе г. Гродно, где расположены почти все областные и городские управления и организации. Поэтому путевок на всех «чиновников» даже при всем желании не хватит. А теперь что касается «элитных» санаториев и кто туда в этом году поехал. В первую очередь «Сосны» и «Приозерный» на

озере Нарочь, которые входят в Управление делами президента. Мы на три квартала получили 6 путевок, по три на каждый санаторий, которые были выделены Куделю А.А., Климович В.К., Коробейниковой Г.С., Примаку В.Г., Гимпель Т.М. и шестая путевка в «Приозерный» с 31.08. еще не распределена, нет желающих. Что же касается местных «элитных» санаториев — «Энергетика» и

«Родона», то мы соответственно получили восемь и три путевки, которые были выделены Малышко Т.И., Истоминой Г.И., Лойкевич Е.П., Шушкевич С.В., Федулову Н.Ф., Ладыга О.М., Храмову В.В., Печерскому В.В., Жук М.Г., Колбаско Н.В., Валько А.К. Так что вынужден вас разочаровать, в данном списке администрация, по существу, отсутствует. Вообще же из 87 путевок, полученных за I—III квартал, 42 выделены профессорско-преподавательскому составу, остальные 45 — инженерно-техническим работникам и учебно-вспомогательному составу.

— И всё же, согласитесь, Владимир Андреевич, отдых по путёвке остается для многих недоступным, особенно в местные здравницы.

— Я с вами согласен, но с одним лишь уточнением — в летнее время. В период же межсезонья — с октября по июнь мы в принципе можем решить оздоровление любого сотрудника по профилю его заболевания. Подчеркиваю, именно по профилю заболевания, но не по тому или иному санаторию.

Поскольку все желающие попасть в «Родон», «Поречье», «Буг», «Берестье» или другой санаторий по объективным причинам не могут — на всех просто не хватит путевок, мы заказываем путёвки по профилю заболевания. Теперь что касается второй части вашего вопроса — местных здравниц. Действительно, мне как председателю комиссии по оздоровлению и санаторно-курортному лечению наши сотрудники часто задают вопрос: почему так трудно получить летом путёвку в местную здрав-

ницу? Здесь я вижу две причины. Первая связана с тем, что изменились желания людей, их психология. Раньше люди стремились летом уехать на юг, к морю. Теперь многим это просто не по карману, и люди хотят отдохнуть в местных здравницах, так дешевле и уютнее, привычная атмосфера. А этому мешает вторая причина: на Гродненщине всего только 10 санаториев-профилакториев, в то время как в Брестской области — 17, Витебской — 18, в Минской и того больше. Вследствие этого город получает немного плановых путевок. В «Родон», к примеру, 10-12 путевок на квартал, в «Энергетик» — 13-17, в «Поречье» — 18-23.

— А можно ли нынче было за государственный счет поехать на юг или, скажем, в ту же Прибалтику?

— Во-первых, надо сразу же оговориться, что в соответствии с постановлением Совмина комиссия по оздоровлению и санаторно-курортному лечению имеет право выдать бесплатно до 5 % путевок, поступающих в течение года. В первую очередь бесплатно путевки выдаются работающим инвалидам I—II группы и участникам Великой Отечественной войны, детям-сиротам, детям безработных и неработающих инвалидов. Что же касается заслуженных работников образования и других приравненных к ним категорий, то при получении путевки по месту работы они должны платить в зависимости от зарплаты, как и обычные категории граждан. Что касается географии путевок, то, увы, должен вас огорчить — возможности отдохнуть и подлечиться за пределами республики невелики. Путевки выделяются в здравницы, которые находятся в собственности государства: «Белая Русь» в Туапсе, и «Беларусь» в Сочи.

— И, наконец, последний вопрос. Вы сами в санаторий летом ездите?

— Ну что вы. Кто же тогда будет заниматься оздоровлением детей и сотрудников. Ведь лето самая горячая пора в моей работе как председателя комиссии по оздоровлению, которой я занимаюсь, кстати, на общественных началах. Во-вторых, вы, наверное не поверите, но, работая председателем профкома с 1989 года, я лишь однажды отдыхал по санаторной путевке на Азовском море, было это 4 года тому назад. Я предпочитаю отдыхать, как это ни покажется странным, «дикарем» в сентябре. К тому же я заядлый грибник и поэтому с нетерпением жду очередного отпуска и начала осеннего грибного сезона.

Вопросы задавала  
Н.КРАСНИЦКАЯ



## ПРОФКОМ СТУДЕНТОВ: МЫ РАБОТАЕМ ДЛЯ ВАС

Традиционно студенты, поступившие в Учреждение образования «Гродненский государственный университет имени Янки Купалы», становятся членами профсоюза работников образования и науки.

Профсоюзная организация студентов является неотъемлемой и органичной частью студенческой жизни в нашем университете.

Профсоюзный комитет студентов, аспирантов и магистрантов университета избирается на основании «Устава профессионального союза работников образования и науки Беларуси». Профком студентов осуществляет представительство перед администрацией университета от имени студентов по всем вопросам обучения, труда, быта, отдыха и пользуется правами юридического лица. Целью деятельности профкома студентов является защита интересов студентов.

Между профкомом студентов и администрацией заключено Соглашение по всем аспектам жизни и деятельности студентов в университете.

Приведем несколько примеров из студенческой жизни за прошедший 2002-2003 учебный год. В сложных жизненных ситуациях студентам выплачивается материальная помощь. При участии профкома студентов проводятся все спортивные и культурно-массовые мероприятия конкурс первокурсников, День знаний 1 сентября, конкурс «Мисс университета», День студента, КВН, День рождения университета, концерты СТЭМа «Вернисаж» и т.д.

По льготной цене распространяются абонементы в облдрамтеатр, а также билеты на многие городские концерты. Профком студентов активно принимал участие в подготовке и организации общеуниверситетского турслета

«Unitour», первого и второго туров Высшей лиги «Белорусского КВН» в нашем городе.

При непосредственном участии студенческого профкома была создана и поддерживается сборная команда КВН «Янки», которая участвовала в 6 фестивалях МС Евролиги команд КВН, в результате чего была финалистом Белорусского КВН — 1999 года, полуфиналистом — 2001 года, Чемпионом — 2002 года. Также при участии профкома студентов созданы секция славянских единоборств и секция интеллектуальных игр. Специально для студентов проведена встреча с ректором и руководством университета по вопросам жизнедеятельности университета. В этом году также заключен договор между профкомом студентов Гродненского госуниверситета и профкомом студентов Одесского национального университета, об оздоровлении студентов нашего университета на базе отдыха Одесского национального университета.

Профком активно сотрудничает со многими студенческими организациями в Беларуси, Москве, на Украине, в Приднестровье и Польше.

В профкоме можно приобрести международный студенческий билет ISIC, дающий право на скидку на многие виды услуг более чем в 95 странах мира.

Профсоюзный комитет поможет вам реализоваться за время студенческой жизни и поможет избежать лишних проблем в университете.

По всем вопросам и с любыми предложениями обращайтесь с 8.30 до 17.30 по рабочим дням в профком студентов: кабинет №229 главного корпуса. Тел.: 44-50-54.

Председатель профкома студентов — Александр Александрович ГРИНЬ.

Зам. председателя — Игорь Леонидович КЕРГЕТ.

### ВІНШАВАЛЬНАЯ ПАШТОЎКА

Рэктарат, прафкам, Савет ветэранаў віншуюць з юбілеем і жадаюць моцнага здароўя, шчасця, дабрабыту, поспехаў юбілярам. Нагадваем, калі і каго можна павіншаваць.

✳ 5 верасня — **Бабок Наталля Валянцінаўна**, ст. выкладчыцу кафедры замежных моў № 1;

✳ 5 верасня — **Саловіч Ядвігі Пятроўна**, клапаўшчыцу;

✳ 15 верасня — **Венедзіктаву Веру Ільінічну**, гурдэробшчыцу;

✳ 15 верасня — **Карповіч Антаніну Іванаўна**, метадыста 1 катэгорыі;

✳ 17 верасня — **Баброўніка Міхаіла Міхайлавіча**, намесніка дэкана гуманітарнага факультэта;

✳ 19 верасня — **Федарэву Таццяну Мікалаеўна**, выкладчыцу кафедры англійскай філалогіі;

✳ 22 верасня — **Чмель Таісію Сцяпанаўна**, бухгалтара 2 катэгорыі;

✳ 23 верасня — **Васілючка Міхаіла Вікенцьевіча**, дацэнта кафедры гісторыі Беларусі;

✳ 24 верасня — **Ваньшына Валянціна Фаміча**, выкладчыка кафедры дзяржаўнага, працоўнага і сельскагаспадарчага права.

## КЛОПАТ АБ ВЕТЭРАНАХ

У ветэранскай арганізацыі Гродзенскага дзяржаўнага ўніверсітэта на ўліку больш за 180 чалавек. Сярод іх больш за 100 чалавек працуюць як на выкладчыцкай рабоце, так і на адміністрацыйна-гаспадарчай. Я ганаруся, што сярод працуючых ветэранаў я бачу вядомых педагогаў, вучоных, такіх, як А.І.Яроцкі, Л.У.Кірылюк, У.Д.Розенфельд, М.В.Жарскі, І.П.Крэнь, І.П.Мартынаў, А.М.Пяткевіч, І.Я.Лепешаў і іншыя. Гэты спіс можна прадаўжаць. Але неабходна заўважыць, што ў нашым універсітэце не забываюць і пра тых ветэранаў, якія доўгія гады аддавалі свае веды, сваё здароўе нашай моладзі ці працавалі на адказных пасадах у нашай установе. Гэта Герой Савецкага Саюза І.Д.Лебедзеў, які доўгі час працаваў начальнікам аддзела кадраў універсітэта, А.А.Харытонаў, удзельнік Парада Перамогі Савецкага Саюза на фашысцкай Германіяй, гэта вядомыя выкладчыкі І.І.Пінчук, Я.І.Будоўскі, Н.Ц.Арлова, І.І.Пракоп'еў. Сустрэчы з імі заўсёды вызваляюць вялікую павагу да іх, бо яны ўнеслі значны ўклад у станаўленне нашага ўніверсітэта.

Можна яшчэ шмат гаварыць пра нашых працуючых і працуючых ветэранаў. Але хочацца сказаць і пра клопат з боку рэктарата, прафкама, Савета ветэранаў універсітэта.

Вось надыходзіць восень. Рэктарат, прафкам думаюць, як працуючым ветэранам за кошт універсітэта завезці бульбу ці аказаць грашовую дапамогу на закупку агародніны. Рэктарат выдзеліў кожнаму працуючаму ветэрану па 20 тыс. рублёў і прафкам універсітэта па 10 тыс. рублёў. 30 тыс. рублёў, канешне, невялікая сума, але важны клопат. Хочацца сказаць шчырае дзякуй за клопат аб нашых ветэранах рэктару універсітэта прафесару С.А.Маскевічу і старшыні прафкама У.А.Хілюце.

Трэба адзначыць і тое, што значная частка нашых працуючых ветэранаў павінны больш адчуваць ўвагі з боку кафедраў, аддзелаў, дзе яны калісьці працавалі.

**М.В.ВАСІЛЮЧАК,**  
старшыня ветэранскай арганізацыі ўніверсітэта

### Книжные новинки ГрГУ им. Янки Купалы

Вы можете приобрести  
В магазиня города:

1. Токць С.М. Беларуская вёска на мяжы эпох: Змены этнічнай самасвядомасці сялянства ва ўмовах распаду традыцыйнага аграрнага грамадства (па матэрыялах Гарадзеншчыны 19 — першай трэці 20 ст.).
2. Жук М.Г. Криміналістычныя аспекты эканомічнай безбеспаснасці гаспадарства.
3. Лепешаў І.Я. Чаму мы так гаворым: Даведнік.
4. Трацяк І.І. Біблія ў кантэксце беларускай культуры.
5. Толочко О.Н. Введение в теорию правового регулирования внешнеэкономических отношений.
6. Всемирная история новейшего времени. Части 1 и 2.
7. Методика преподавания мировой и отечественной художественной культуры.
8. How to be a good teacher = Как стать хорошим учителем.
9. Играет оркестр русских народных инструментов: Репертуарный сборник.
10. Чудаков Ю.Н. Обучение снарядной гимнастике, прыжкам и акробатическим упражнениям.



Людмила Данилова

**ОБОРОТЕНЬ**

Мы с бабушкой часто ходили в лес — то по грибы, то за ягодами, то за пахучими травами для чая. Заварит бабушка зимой такой чай — и идет аромат лета по всей избе. Еще вовсю цвели травы, высоко стояло солнце, а мы уже представляли, как будем коротать долгие зимние вечера. У нас соберутся соседки — бабушкины сверстницы, будут попивать чаек да рассказывать разные небылицы: про нечистую силу, про покойников, которые встают из могил, да про вампиров-вурдалаков. И любил же я слушать эти истории! Конечно, вначале принимал все за чистую монету. А когда пошел в школу да стал читать книжки, начал отличать правду от вымысла, пусть даже и художественного.

Но сказки, услышанные в детстве, залегли где-то в подсознании и всегда были со мной. Может, они и помогли в трудных житейских ситуациях выстоять, не сломаться. Потому что тот детский страх перед темнотой, перед неведомым я поборол очень рано.

В тот июльский день мы собирали душицу. Кое-где попала земляника, и я увлекся ягодой так, что отстал от бабушки. Аукнул. Ответ услышал совсем рядом. Я пошел на голос, но дорогу мне преградил лесной ручей. Берега его были заболочены так, что подойти было нельзя, не ввязнувшись в трясины. «Вряд ли бабушка перешла на ту сторону», — подумал я. Только повернул обратно, как опять услышал бабушкин голос — совсем рядом, но уже в противоположной стороне.

Мне не оставалось ничего другого, как следовать за голосом. Я пробовал кричать сам, мне отвечало эхо бабушкиного голоса. Странно, но теперь ее «а-у» раздавалось многоголосьем со всех сторон. Я бросался из стороны в сторону, пока не забрался в непроходимую чащу. Пощарапав лицо и руки, разорвав рубашку, я, обессиленный, опустился на землю и готов был заплакать. Я понял, что заблудился. И вдруг почувствовал на себе чей-то взгляд.

Только сейчас заметил, что наступили сумерки, землю начал окутывать туман. Буквально в двух шагах я уже не различал предметы. Но на меня кто-то пристально смотрел из чащи. Я это чувствовал всем телом. Учащенно забило сердце, в пятки стало колоть так, будто я стоял на битом стекле. В моем воображении промелькнули образы разных чудовищ. Только подумал о них, как они тут же окружили пятючок, на котором я стоял, и стали тянуть ко мне длинные когтистые скрюченные пальцы. Ощерились ужасные клыкостые пасти, начали лязгать мечи невидимого войска. Я хотел закричать, но голоса не было. Лишь слабый стон вырвался из моих уст.

Я знал, что бабушка где-то рядом, что ждет меня и, конечно же, не оставит здесь. Но как найдет она меня, если я не могу подать голос, не могу двигаться? Меня окружило плотное кольцо чудовищ, из которого не вырваться. Я начал вспоминать, что же надо делать в таких случаях. Перекреститься! Рука сделалась тяжелой и непослушной.

Но я все-таки поднял ее и осенил себя крестом. Твари отступили. И тут я услышал знакомый и такой неуместный здесь, в лесу, звук: «М-м-е-е-е!» Блеяла коза. Это уже было что-то из реальной жизни, и страхи мои стали рассеиваться. Чудовища, которые только что окружали меня, стали расплывчатыми и далекими, а затем растворились во мраке. На поляне, которую я сразу и не заметил, одиноко белело во тьме домашнее животное. Я пошел к козе (или козлику?). Она стала уходить от меня. Я — за ней. И снова — непроходимая чаща, темень. Я так боялся потерять из виду животное, я так боялся снова остаться один в этом глухом лесу!

**Памяти  
Людмилы  
Даниловой**

Преждевременно ушла из жизни Людмила Николаевна Данилова — лауреат премии Алтайского отделения Союза журналистов СССР, неоднократная участница Всесоюзного телевизионного фестиваля, дипломант Комитета по печати при Совете Министров СССР и Центрального комитета профсоюза работников культуры, неоднократная победительница творческих конкурсов Белорусской ССР, член Союза журналистов Беларуси.

Людмила Николаевна ушла из жизни в расцвете творческих сил. Ее произведения печатались в Сибири, Казахстане и Беларуси. Ее имя было записано в энциклопедию «Кто есть кто в Беларуси». Последние годы она плодотворно работала редактором газеты «Гродзенскі ўніверсітэт», много внимания уделяла молодежи, имела обширные творческие связи со студенчеством и профессорско-преподавательским составом. Прежний опыт — журналистская работа в Западной Сибири, в Казахстане, Беларуси — позволили ей лучше узнать своих читателей. Она была жизнелюбива, оптимистична, любила окружающий мир и людей. Отличалась благородством и терпимостью к людям. Она любила жизнь. Она любила родную Беларусь, Новогрудчину, где родилась и где нашла свой последний приют. Она оставила родному университету слова гимна ГрГУ им. Я.Купалы.

И тут я услышал бабушкин голос совсем рядом: — Пойдем домой, внучек! Дотемна мы с тобой загулялись. А ведь еще баньку надо топить!

Мы с бабушкой вышли на знакомую тропинку — она была совсем рядом — и пошли домой. Я был в каком-то оцепении и так и не мог понять, что же со мной происходило? Или пригрезилось наяву, или я, утомленный лесом, вздремнул на ходу и увидел сон? И откуда появилась коза? Почему она была одна? Бабушке рассказывать о своих переживаниях я не стал. Боялся, что посчитает трусом. Или маленьким, и не возьмет больше в лес.

Так и шли мы к дому через лес, потом через колоссающееся ржаное поле. А вот и наши огороды, вот и банька. К нам сегодня должен приехать дядя, бабушкин старший сын. Для него надо истопить баню. Лучше бабушкиной бани нет — считает он.

Воды мы наносили еще днем. Я сразу же побежал за дровами. Принес первую охапку, вторую, третью. Теперь их надо уложить. Открыв дверцу топки, я чуть не упал в обморок: там лежала белая коза! В маленькой печурке, развернувшись рогатой головой к дверце, — как только поместилась! — она лежала и смотрела на меня своими зелеными фосфоресцирующими глазами. И казалось мне, что она нахально смеется надо мной. Я в ужасе и слезах кинулся к бабушке.

... Баню в тот вечер мы топить не стали. А наутро козы в печке не было. Лишь следы от копыт, посыпанные пеплом, вели по предбаннику — от печки к двери...

**Заснавальнік:**

Установа адукацыі «Гродзенскі дзяржаўны ўніверсітэт імя Янкі Купалы». Рэгістрацыйнае пасведчанне № 519 ад 29.11.2001.

**В.а. рэдактара**

Нэлі КРАСНІЦКАЯ

**Вёрстка:**

Валерый КАРАСІК

Падпісана да друку: 28.08.2003 у 15.00. Аб'ём — 1,0 друк. арк. Тыраж 500 экз. Заказ № 160. Газета набрана, звярстана і надрукавана на тэхніцы Установы адукацыі «Гродзенскі дзяржаўны ўніверсітэт імя Янкі Купалы». ЛП № 111 ад 29.12.2002. Адрас: вул. Пушкіна, 39, 230012, Гродна.